

# HÅLLBART STOCKHOLM



STOCKHOLM  
VATTEN  
OCH AVFALL

En broschyr på svenska,  
persiska, somaliska och  
arabiska.

MILJÖINFORMATION FÖR DIG SOM BOR I JÄRVA

زندگی می‌کنید JÄRVA اطلاعات محیط زیستی برای شما که در

WARBIXIN DEEGAAN OO KU WAJAHAN DADKA DEGGEN XAAFADHA JÄRVA

معلومات عن البيئة لسكان مدينة يارفا



## Så tar du hand om ditt avfall

Läs mer på sidorna 2-3

اینگونه زباله  
خود را دفع  
می‌نمایید

مطالب بیشتر را در صفحات  
5-4 مطالعه نمایید

Sidaan u is kaga hagaaji  
qashinka

Faahfaahinta ka akhri bogagga 6-7

طريقة التخلص من النفايات

للمزيد اقرأ الصفحات 9-8

# Du har ett viktigt uppdrag för miljön.

I Sverige är avfall värdefullt. Kartonger, plast och metall används igen. Trasiga möbler eldas och värmer hus. Och det som blir över när du lagar mat blir bränsle och gödsel. Men först måste du och alla andra i Järva och övriga Stockholm se till så att avfallet slängs på rätt plats. I den här broschyren står allt om hur det går till.



## ÅTERVINNINGSTATIONER

Här lämnar du in tidningar och förpackningar av plast, papper, kartong, metall och glas.

### Akalla:

Villmanstrandsgatan/Ainogången, Akalla Centrum, vid Lidl  
Narviksgatan 11

### Husby:

Stavangergatan vid nr 68, vändplanen

### Kista:

Vejlegatan, Kista torg  
Jyllandsgatan, vid busshållplatsen

### Spånga:

Solhems Hagväg 8



## MILJÖSTATIONER

Här lämnar du elavfall och miljöfarligt avfall. Miljöstationer hittar du ofta vid bensinstationer.

### Kista:

Shell, Danmarksgatan 54

### Rinkeby:

OKQ8, Rinkebysvängen 66



## MOBIL MILJÖSTATION

En lastbil där du lämnar elavfall och miljöfarligt avfall. Den kommer till Järva fyra gånger om året. Se turlista på [svoa.se/mobila\\_vasterort](http://svoa.se/mobila_vasterort)



## ÅTERVINNINGSCENTRALER

Här lämnar du grovavfall, elektronik, kylskåp och farligt avfall. Även sånt som kan användas igen.

### Bromma:

Linta Gårdsväg 16

### Lövsta/Hässelby:

Lövstavägen 491



## MILJÖRUM

Här kan du lämna olika avfall. Miljörum finns i vissa hus. Ibland läggs matavfallet och restavfallet i nedkast på gården.



## ÅTERBRUKET I RINKEBY

Här lämnar du in det mesta du vill bli av med, men inga saker större än du orkar bära själv.

### Rinkeby:

Rinkebystråket 109



## POP-UP ÅTERBRUK

Här lämnar du in det mesta du vill bli av med, men inga saker större än du orkar bära själv. Se turlista på [svoa.se/popup](http://svoa.se/popup)





### Matavfall

Det som blir över under och efter matlagningen. Lägg i en matavfallspåse och kasta i *miljörummet* där du bor eller i ett *sopnedkast*.



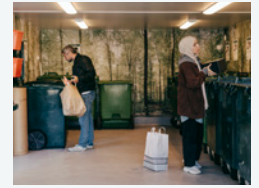
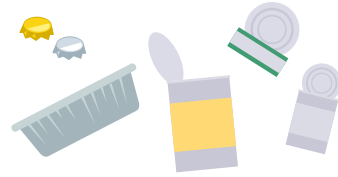
### Plastförpackningar

All plast kan användas på nytt. Lämnas i *miljörummet* där du bor, eller på närmaste *återvinningsstation*.



### Metallförpackningar

Konserver, kapsyler och liknande lämnar du i *miljörummet* där du bor eller på närmaste *återvinningsstation*.



### Förpackningar och tidningar

Pappersförpackningar och tidningar slänger du i *miljörummet* där du bor eller på närmaste *återvinningsstation*.



### Glasförpackningar

Flaskor och burkar av glas lämnar du i *miljörummet* eller *återvinningsstationen*.



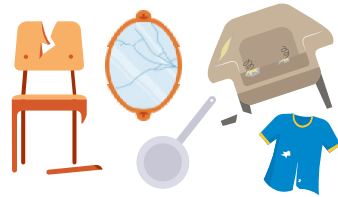
### Miljöfarligt avfall

Allt som är frätande, brandfarligt och farligt för miljön lämnar du på en *miljöstation* eller *återvinningscentral*. Medicin som du inte behöver lämnas in på ett apotek.



### Grovavfall

Sånt som kräver extra stor plats och väger mycket tar du till din närmaste *återvinningscentral*.



### Elavfall

Lampor, lysrör och allt med sladd eller batteri är elavfall. Detta lämnar du på en *miljöstation* eller *återvinningscentral*.



### Restavfall

Allt sånt som inte tillhör någon av avfallstyperna här ovan, kastar du i bostadens *miljörum* eller *sopnedkast*.





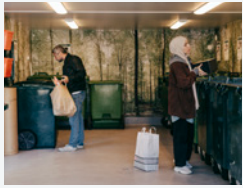
### زباله‌های غذایی

آنچه در حال طبخ و پس از آن باقی می‌ماند. آن را در یک کیسه زباله غذایی قرار داده و در اتاق محیط زیست مسکن خود و یا محل ویژه انداختن زباله‌ها در آپارتمان بیندازید.



### بسته‌بندی‌های پلاستیکی

همه پلاستیک‌ها را می‌توان دوباره مورد استفاده قرار داد. در اتاق محیط زیست در جایی که زندگی می‌کنید و یا در نزدیک‌ترین ایستگاه بازیافت زباله قرار دهید.



### بسته‌بندی‌های فلزی

کنسروها، کپسول‌ها و مانند آنها را در اتاق محیط زیست در جایی که زندگی می‌کنید و یا در نزدیک‌ترین ایستگاه بازیافت زباله قرار دهید.



### بسته‌بندی‌ها و روزنامه‌ها

بسته‌بندی‌های کاغذی و روزنامه‌ها را در اتاق محیط زیست در جایی که زندگی می‌کنید و یا در نزدیک‌ترین ایستگاه بازیافت زباله قرار دهید.



### بسته‌بندی‌های شیشه‌ای

بطری‌ها و قوطی‌های شیشه‌ای را در اتاق محیط زیست در جایی که زندگی می‌کنید و یا در ایستگاه بازیافت زباله قرار دهید.



### زباله‌های زیانبار برای محیط زیست

همه آنچه خورنده می‌باشد، خطر اشتعال داشته و برای محیط زیست خطرناک است را در مرکز بازیافت و یا ایستگاه محیط زیست قرار می‌دهید. داروهایی که نیاز ندارید را به نزدیک‌ترین داروخانه تحویل می‌دهید.



### زباله‌های بزرگ

آنچه نیاز به فضای بزرگ اضافی داشته و وزن زیادی دارد را به نزدیک‌ترین مرکز بازیافت زباله ببرید.



### زباله الکترونیکی

لامپ‌ها، لامپ‌های فلورسنت و همه آنچه سیم برق یا باتری دارد زباله الکترونیکی است. آنها را به نزدیک‌ترین ایستگاه محیط زیست و یا مرکز بازیافت زباله ببرید.



### زباله باقیمانده

همه آنچه را که به هیچ‌کدام از انواع زباله ذکر شده در بالا تعلق ندارد را در اتاق محیط زیست مسکن خود و یا محل ویژه انداختن زباله‌ها در آپارتمان بیندازید.



# شما مأموریت مهمی در برابر محیط زیست دارید

زباله در سوئد ارزشمند است. کارتن‌ها، پلاستیک و فلزات بازیابی می‌شوند. مبلمان شکسته منازل سوزانده شده و خانه‌ها را گرم می‌کنند. و هنگامی که غذا طبخ می‌کنید آنچه باقی می‌ماند به سوخت و کود تبدیل می‌شود. اما ابتدا بایستی شما و همه دیگری که در Järva و سایر نقاط استکهلم زندگی می‌کنند اقدامات لازم را بعمل آورید تا زباله در محل درست انداخته شود. در این بروشور همه چیز در مورد نحوه انجام کار ذکر شده است.



آیا وسایلی دارید که سالم است و می‌تواند دوباره مورد استفاده قرار گیرد؟

بفروشید، ببخشید یا جهت استفاده مجدد بدهید.



## محل استفاده مجدد در Rinkeby

در اینجا بیشتر چیزهایی که می‌خواهید دفع نمایید را قرار می‌دهید به استثناء وسایلی که بزرگتر از آن هستند که خودتان بتوانید حمل کنید.

### :Rinkeby

Rinkebystråket 109



## محل استفاده مجدد Pop-Up

در اینجا بیشتر چیزهایی که می‌خواهید دفع نمایید را قرار می‌دهید به استثناء وسایلی که بزرگتر از آن هستند که خودتان بتوانید حمل کنید. ایستگاه‌های مسیر را در اینجا مشاهده نمایید: [svoa.se/popup](http://svoa.se/popup)



## مراکز بازیابی زباله

در اینجا زباله‌های بزرگ، وسایل الکترونیکی، یخچال و زباله‌های خطرناک را قرار می‌دهید. همچنین آنچه را دوباره می‌توان مورد استفاده قرار داد.

### :Bromma

Linta Gårdsväg 16

### :Lövsta/Hässelby

Lövstavägen 491



## اتاق محیط زیستی

در اینجا می‌توانید زباله‌های گوناگون را قرار دهید. در برخی خانه‌ها اتاق محیط زیستی وجود دارد. بعضی اوقات زباله‌های غذایی و باقیمانده غذاها در محل ویژه انداختن زباله در حیاط مجتمع مسکونی قرار داده می‌شود.



## ایستگاه‌های محیط زیست

در اینجا زباله‌های الکترونیکی و زباله‌های زبانه‌بار برای محیط زیست را قرار می‌دهید. در بیشتر اوقات ایستگاه‌های محیط زیست را در مجاورت پمپ‌های بنزین می‌یابید.

### :Kista

Shell, Danmarksgatan 54

### :Rinkeby

OKQ8, Rinkebysvägen 66



## ایستگاه سیار محیط زیست

کامیونی برای زباله‌های الکترونیکی و زباله‌های زبانه‌بار برای محیط زیست چهار بار در سال به Järva می‌آید. ایستگاه‌های مسیر حرکت آن را در اینجا مشاهده نمایید: [svoa.se/mobila\\_vasterort](http://svoa.se/mobila_vasterort)



## ایستگاه‌های بازیافت زباله

در اینجا روزنامه‌ها و بسته‌های پلاستیکی، کاغذی، کارتن‌ها، بسته‌بندی‌های فلزی و شیشه‌ای را قرار می‌دهید.

### :Akalla

Villmanstrandsgatan/Ainogången

سنتروم Akalla در مجاورت Lidl

Narviksgatan 11

### :Husby

محل دوزدن خودروها در مجاورت پلاک 68, Stavangergatan

### :Kista

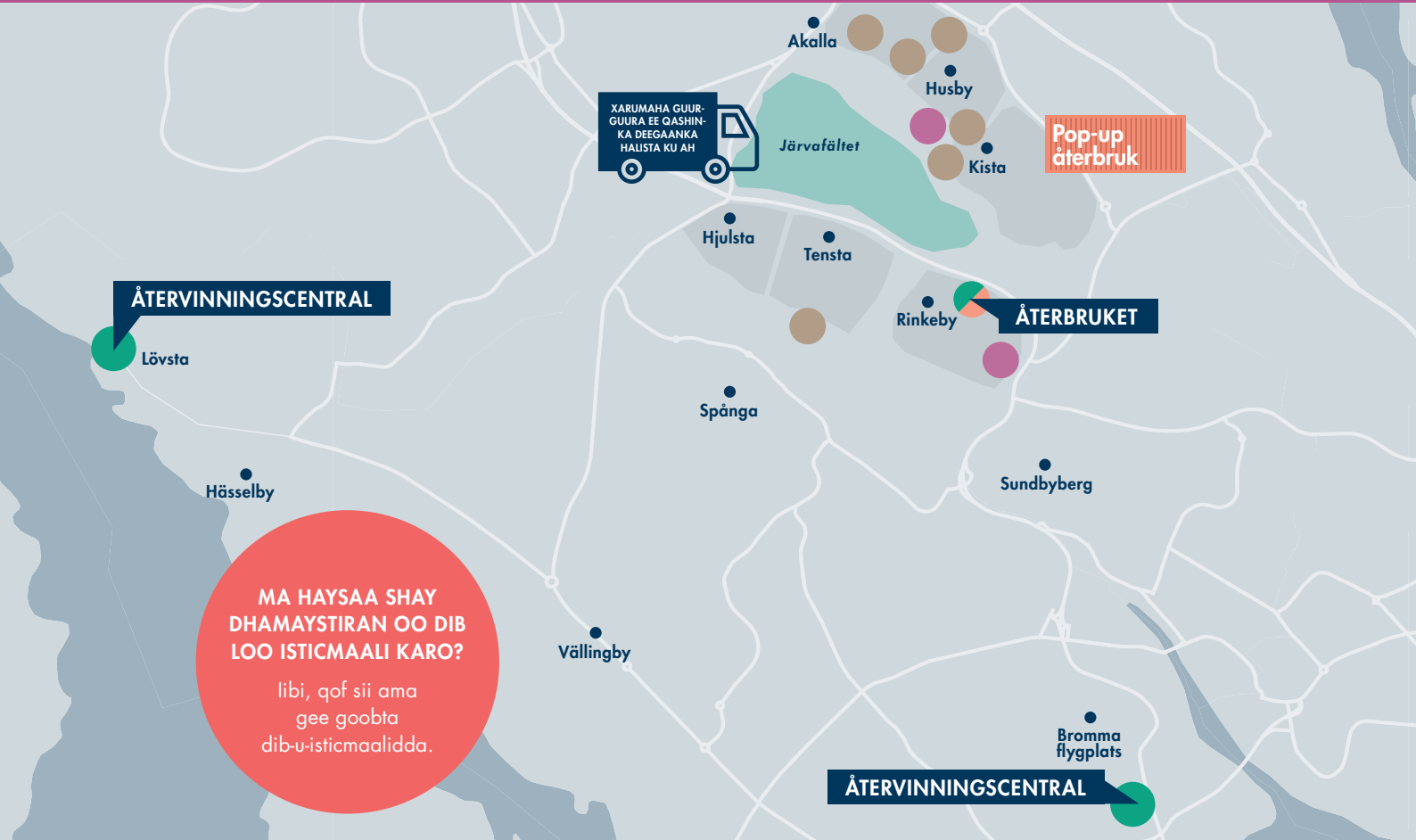
Veilegaten, Kista torg  
اتوبوس در مجاورت ایستگاه Jyllandsgatan

### :Spånga

Solhems Hagväg 8

# Hawl muhiim ah ayaad deegaanka u haysaa.

Iswiidhan, qashinku qiimo ayuu leeyahay. Kartoonnada, caagagga, bacaha iyo biraha mar kale ayaa la isticmaalaa. Alaabta guryaha ee jaban waa la gubaa oo waxay kululeeyaan guryaha. Haraaga cuntada aad karsato wuxuu noqonayaa shidaal iyo bacrimin. Laakiin marka hore adiga iyo dhammaan dadka kale ee ku nool Järva iyo Stockholm inteeda kale waa in aad hubisaan in qashinka lagu tuuray meeshii saxda ahayd. Buug-yarahan waxaa ku qoran wax walba oo ku saabsan sida aad hawshaas u qabanayso.



## GOOBAHA KALA SOOCIDDA QASHINKA

Halkan waxaad geynaysaa wargeysyada iyo baakadaha ka samaysan caagga, warqadda, kartoonka, birta iyo dhalada.

### Akalla:

Villmanstrandsgatan/Ainogängen  
Akalla Centrum Lidhka

Narviksgatan 11

### Husby:

Stavangergatan lambar 68,  
Kala-wareegga

### Kista:

Vejlegaten, Kista Torg  
Jyllandsgatan, meesha basku istaago

### Spånga:

Solhems Hagväg 8

## XARUMAHA QASHINKA DEEGAANKA HALISTA KU AH

Halkan waxaad keenaysaa qashinka elektaroonigga iyo qashinka deegaanka khatarta ku ah. Xarumahani waxay inta badan ku dhinac yaallaan goobaha shidaalka.

### Kista:

Shell, Danmarksgatan 54

### Rinkeby:

OKQ8, Rinkebysvängen 66



## XARUMAHA GUURGUURA EE QASHINKA DEEGAANKA HALISTA KU AH

Gaari-xamuul qaadaya qashinka elektaroonigga iyo qashinka deegaanka khatarta ku ah ayaa sannadkii afar jeer yimaada Järva. Jadwalka imaanshaha ka eeg [svoa.se/mobila\\_vasterortpa\\_svoa.se/mobila\\_vasterort](http://svoa.se/mobila_vasterortpa_svoa.se/mobila_vasterort)

## XARUMAHA WAAWEYN KALA SOOCIDDA QASHINKA

Halkan waxaad geynaysaa qashinka waaweyn, elektaroonigga, tallaajadaha iyo qashinka halista ku ah. Xiitaa walxaha mar kale la isticmaali karo.

### Bromma:

Linta Gårdsväg 16

### Lövsta/Hässelby:

Lövstavägen 491



## QOLKA KALA SAARISTA QASHINKA

Halkan waxaad geyn kartaa qashin kala duwan. Qolalka kala saarista qashinku waxay ku yaallaan guryaha qaarkood. Mararka qaarkood qashinka cuntada iyo qashinka haraaga ah ayaa lagu tuuraa meelo loogu talagalay oo guryaha hortooda ku yaalla.

## XARUNTA DIB-U-ISTICMAALIDDA EE RINKEBY (ÅTERBRUKET)

Halkan waxaad geynaysaa inta badan alaabaha aad rabto inaad iska tuurto, balse waa inaysan ka weynaan wax aad adigu qaadi karto.

### Rinkeby:

Rinkebystråket 109



## XARUNTA DIB-U-ISTICMAALIDDA EE GUURGUURTA (POP-UP ÅTERBRUK)

Halkan waxaad geynaysaa inta badan alaabaha aad rabto inaad iska tuurto, balse waa inaysan ka weynaan wax aad adigu qaadi karto. Jadwalka imaanshaha ka eeg [svoa.se/popup](http://svoa.se/popup)

Wax su'aal ah ma qabtaa? Pá [svoa.se/atervingning](http://svoa.se/atervingning) waxaad ka helayaa macluumaad ku saabsan qashinka iyo kala saaristiisa.





### Haraaga cuntada

Waxyaabaha soo hara marka aad cuntada karinayso ama kaddib. Ku rid kiish loogu talagalay qashinka cuntada oo ku tuur qolka kala saarista qashinka ee halka aad deggen tahay. Ama waxaad ku daraysaa qashinka caadiga ah.



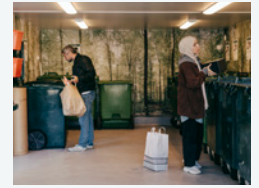
### Baakadaha caagga ah

Caagagga iyo bacaha oo dhan dib ayaa loo isticmaali karaa. Waxaad geyneysaa qolka kala saarista qashinka ee halka aad deggen tahay, ama goobta kala soocidda qashinka ee kuugu dhaw.



### Gasacadaha birta ah

Gasacadaha, furarka iyo walxaha la midka ah waxaad geyneysaa qolka kala saarista qashinka ee halka aad deggen tahay ama goobta kala soocidda qashinka ee kuugu dhaw.



### Baakadaha iyo wargeysyada

Baakad warqad ah iyo wargeysyada waxaad ku tuuraysaa qolka kala saarista qashinka ee halka aad deggen tahay ama goobta kala soocidda qashinka ee kuugu dhaw.



### Dhalooyinka/quraaradaha

Dhalooyinka iyo gasacadaha quraaradda ka samaysan waxaad geyneysaa qolka kala saarista qashinka ee halka aad deggen tahay ama goobta kala soocidda qashinka ee kuugu dhaw.



### Qashinka deegaanka halista ku ah

Wax kasta oo ah kiimikada wax cunta, dab dhalin kara oo deegaanka khatar ku ah waxaad geyneysaa xarunta weyn ee kala soocidda qashinka ee kuugu dhaw ama xarunta qashinka halista ku ah deegaanka (miljostation). Daawada aadan u baahnayn waxaad geyneysaa farmashiga kuugu dhaw.



### Qashinka waaweyn

Waxyaabaha u baahan boos weyn ama aad u culus waxaad geyneysaa xarunta weyn ee kala soocidda qashinka.



### Qashinka elektagoonigga ah

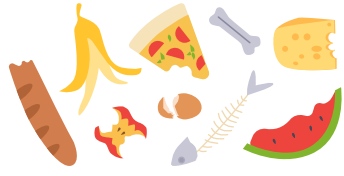
Laambadaha iyo wax walba oo xarig fiilo ama batari leh waa qashin elektaroonig ah. kuwaas waxaad geyneysaa xarunta kuugu dhaw ee qashinka halista ku ah deegaanka (miljostation) ama xarunta weyn ee kala soocidda qashinka.



### Qashinka soo haray

Walxaha aan ka tirsanayn noocyada qashinka ee aan kor ku xusnay, waxaad ku tuuraysaa qolka kala saarista qashinka ee guriga ama waxaad ku daraysaa qashinka caadiga ah.





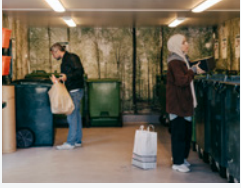
### نفايات الطعام

ضع نفايات الطبخ والطعام في كيس نفايات الطعام وقم بإلقائها في غرفة البيئة حيث تقيم أو في فتحة الحائط.



### معلبات البلاستيك

من الممكن إعادة استخدام كل أنواع البلاستيك. اتركها في غرفة البيئة حيث تقيم أو في أقرب محطة لإعادة التدوير.



### المعلبات المعدنية

تضع المعلبات وأغطية الزجاجات وما يشابهها في غرفة البيئة القريبة منك أو في أقرب محطة إعادة تدوير.



### المعلبات والجرائد

تضع للمعلبات الورقية والجرائد في غرفة البيئة القريبة منك أو في أقرب محطة إعادة تدوير.



### عبوات الزجاج

تضع قناني ومعلبات الزجاج في غرفة البيئة القريبة منك أو في أقرب محطة إعادة التدوير.



### النفايات المضرّة للبيئة

كل مادة كيميائية أكالة أو قابلة للاشتعال أو مضرّة للبيئة تترك في مركز إعادة التدوير أو في محطة البيئة. الأدوية التي لم تعد بحاجة إليها تترك في أقرب صيدلية.



### النفايات الكبيرة الحجم

النفايات الكبيرة الحجم والثقيلة تؤخذ إلى أقرب مركز لإعادة التدوير



### النفايات الكهربائية

للصابيح الكهربائية ولامبات النيون وكل ما يحتوي على سلك أو بطارية يعد من النفايات الكهربائية. يتم تركها في محطة البيئة أو في مركز إعادة التدوير.



### النفايات المتبقية

النفايات التي لا يتم تصنيفها تحت كل ما ورد أعلاه عليك أن تلقيها في غرفة البيئة التابعة للبنية حيث تقيم أو في فتحة الحائط.





# لديك مهام للحفاظ على البيئة.

النفايات مهمة في السويد حيث يعاد تدوير الصناديق الكرتونية والبلاستيك والمعدن. الأثاث المهترئ يُحرق ليستخدم في تدفئة البيوت. أما نفايات الطعام فإنها تتحول إلى وقود وسماد. لنقوم بذلك عليك وعلى جميع سكان مدينة يارفا وضع النفايات في المكان المناسب. ويشرح هذا الكتيب كل ما يجب أن تتعلمه للقيام بهذه المهمة بشكل صحيح.



## محطة إعادة التدوير في رينكيبي

تضع هنا معظم ما تود التخلص منه، ولكن لا تضع مواد أكبر من التي تستطيع حملها بنفسك.

### رينكيبي:

109 شارع رينكيبي ستروكت  
(Rinkebystråket 109)



## شواحن إعادة التدوير الغير دائمة (Pop-Up Återbruk)

تضع هنا معظم ما تود التخلص منه، ولكن ليس مواد أكبر من التي تستطيع حملها بنفسك.

تجد تواريخ المرور على موقع:  
svoa.se/popup



## مراكز إعادة التدوير

تضع هنا النفايات الكبيرة والأجهزة الإلكترونية والثلاجات والنفايات للضرة. وحتى النفايات التي يمكن استخدامها مرة أخرى.

### منطقة بروما:

16 شارع لينتا غورد  
(Linta Gårdsväg 16)

### منطقة لوفستا/هيسلي

(Löfstavägen 491)

491 شارع لوفستا (Löfstavägen 491)



## غرفة البيئة

يمكنك ترك نفايات مختلفة هنا. غرف البيئة موجودة في بعض البنائات. أما نفايات الطعام والنفايات للشابهة لها فعليك أن تضعها في فتحة الحائط بالساحة.



## محطات البيئة

هنا تضع نفايات الكهراء والنفايات الخطرة على البيئة. غالباً توجد محطات البيئة بجوار محطات البنزين.

### منطقة شيبستا:

شيل، 54 شارع دنمرك  
(Shell, Danmarksgatan 54)

### منطقة رينكيبي:

أو كو كو 8، 66 دوران رينكيبي  
(OKQ8, Rinkebysvängen 66)



## محطة البيئة المتحركة

شاحنة إعادة تدوير نفايات الكهراء والنفايات للضرة للبيئة. تأتي هذه الشاحنة إلى يارفا أربع مرات سنوياً.

تجد تواريخ المرور على موقع:  
svoa.se/mobila\_vasterort



## محطات إعادة التدوير

ضع هنا الجرائد وعلب البلاستيك والورق والكرتون والمعدن والزجاج.

### منطقة أكلا:

شارع فيلمنسترنند/ ممر أينو  
(Villmanstrandsgatan/Ainogången)  
مجمع أكلا (Akalla Centrum) بالقرب من ليدل (Lidl)  
Narviksgatan 11

### منطقة هوسبي:

شارع ستفنج (Stavangergatan) بالقرب من رقم 68، مكان الدوران

### منطقة شيبستا:

شارع فيبلي (Veilegatan) في ساحة شيبستا  
شارع ليند (Ljyllandsgatan)، بالقرب من محطة الباص

### منطقة سونجا:

8 شارع سولهمس هاغ  
(Solhems Hagväg 8)

# Så ser det ut där avfallet hör hemma.

Det ska vara lätt att slänga rätt saker på rätt plats. Här ser du var du kan lämna olika typer av avfall.

مكان معيني كه يك زباله بايد در آن انداخته شود اين شكلى است.

انداختن صحيح چيزها در مكان صحيح بايستي آسان باشد. در اينجا مكاني كه انواع مختلف زباله ها را در آنها مى توانيد بياندازيد، ببينيد.

هذه طريقة تصنيف النفايات بشكل صحيح.

تفضل أن تتخلص من النفايات بسهولة وفي المكان المناسب. تشاهد هنا أين يمكنك إلقاء الأنواع المختلفة من النفايات.

Sidan ayay u egtahay Meesha qashinka loogu talagalay.

Waa inay sahlanaataa in wax kasta lagu tuuro halka ku habboon. Halkaan waxaad ka arki kartaa meelaha aad geynayso noocyada kala duwan ee qashinka.



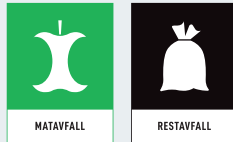
## SOPNEDKAST

I vissa hus lägger du matavfallspåsen och restavfallet i olika nedkast.

در برخی ساختمان ها کیسه زباله غذایی را در محل های گوناگون انداختن زباله می اندازید.

Guryaha qaarkood waxaad kiishka haraaga cuntada iyo qashinka soo haray ku ridaysaa qashin-qubyada kala duwan ee guriga u dhaw.

في بعض العمارات توضع أكياس نفايات الطعام والنفايات للشابهة لها في فتحات مختلفة داخل الحائط.



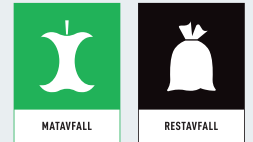
## MILJÖRUM

Ibland slängs matavfallet i ett miljörum, där också till exempel förpackningar slängs. Saknas nyckel? Kontakta hyresvärdens.

بعضی اوقات زباله های غذایی در یک اتاق محیط زیستی که در آنجا بعنوان نمونه بسته بندی ها انداخته می شود، قرار داده می شوند. کلید موجود نیست؟ با شرکت صاحبخانه تماس بگیرید.

Mararka qaar waxaa haraaga cuntada lagu tuuraa qolka kala saarista qashinka, halkaas oo sidoo kale lagu tuuro tusaale ahaan baakadaha. Fure ma haysatid miyaa? La xiriir shirkadda guryaha.

في بعض الأحيان، يتم إلقاء نفايات الطعام في غرفة البيئة، حيث تخلصت من اللعبات الأخرى. هل تريد المفتاح؟ أطلبه من الشركة المالكة للعمارة.





## ÅTERVINNINGSTATIONER

Hitta den som ligger närmast dig på [ftiab.se](http://ftiab.se)

نزدیکترین مکان به خود را در اینجا بیابید: [ftiab.se](http://ftiab.se)

Tan kuugu dhaw waxaad ka helayaa [ftiab.se](http://ftiab.se)

تجد اقرب محطة لك على [ftiab.se](http://ftiab.se)



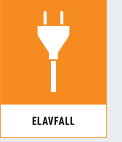
## MILJÖSTATIONER

Adresser och mer information finns på [svoa.se/miljostationer](http://svoa.se/miljostationer)

آدرس‌ها و اطلاعات بیشتر در اینجا موجود است: [svoa.se/miljostationer](http://svoa.se/miljostationer)

Cinwaannada iyo faahfaahin waxaad ka helayaa [svoa.se/miljostationer](http://svoa.se/miljostationer)

للعناوين والمزيد من المعلومات: [svoa.se/miljostationer](http://svoa.se/miljostationer)



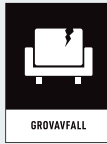
## ÅTERVINNINGSCENTRALER

Hitta den som ligger närmast dig på [svoa.se/avc](http://svoa.se/avc)

نزدیکترین مکان به خود را در اینجا بیابید: [svoa.se/avc](http://svoa.se/avc)

Tan kuugu dhaw waxaad ka helayaa [svoa.se/avc](http://svoa.se/avc)

تجد الأقرب لديك على: [svoa.se/avc](http://svoa.se/avc)



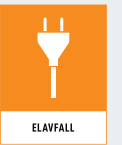
## ÅTERBRUKET I RINKEBY

Adress, mer information och öppettider finns på [svoa.se/aterbruket-rinkeby](http://svoa.se/aterbruket-rinkeby)

آدرس‌ها، اطلاعات بیشتر و ساعات کار در اینجا موجود است: [svoa.se/aterbruket-rinkeby](http://svoa.se/aterbruket-rinkeby)

Cinwaanka, faahfaahin iyo waqtiyada ay furan tahay waxaad ka helayaa [svoa.se/aterbruket-rinkeby](http://svoa.se/aterbruket-rinkeby)

ستجد العناوين ومواعيد الفتح والمزيد من المعلومات على: [svoa.se/aterbruket-rinkeby](http://svoa.se/aterbruket-rinkeby)







## MOBIL MILJÖSTATION

Turlista och mer information  
finns på [svoa.se/mobila\\_vasterort](http://svoa.se/mobila_vasterort)

فهرست ایستگاه‌های حرکت و اطلاعات بیشتر را در اینجا می‌یابید:  
[svoa.se/mobila\\_vasterort](http://svoa.se/mobila_vasterort)

Jadwalka imaanshaha iyo faahfaahin dheeri ah waxaad ka  
helayaa [svoa.se/mobila\\_vasterort](http://svoa.se/mobila_vasterort)

تجد تواریخ المرور والمزید من المعلومات علی موقع:  
[svoa.se/mobila\\_vasterort](http://svoa.se/mobila_vasterort)



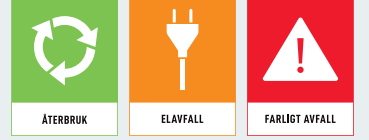
## POP-UP ÅTERBRUK

Turlista och mer information  
finns på [svoa.se/popup](http://svoa.se/popup)

فهرست ایستگاه‌های حرکت و اطلاعات بیشتر را در اینجا می‌یابید:  
[svoa.se/popup](http://svoa.se/popup)

Jadwalka imaanshaha iyo faahfaahin dheeri ah waxaad ka  
helayaa [svoa.se/popup](http://svoa.se/popup)

تجد تواریخ المرور والمزید من المعلومات علی موقع: [svoa.se/popup](http://svoa.se/popup)



## Tänk på

att när du matar  
fåglarna matar du  
även råttorna.

## فراموش نکنید!

قراردادن یک زباله در محل  
صحیح تعیین شده برای آن،  
منطقه را به مکانی زیباتر و با  
زباله کمتر تبدیل می‌کند.

## Ha ilaawin!

Inaad qashin walba geysa  
halka loogu talagalay  
waxay xaafadda ka  
dhigaysaa meel qurxoon  
oo qashin yar.

## لا تنسى!

تصنيف النفايات ووضعها  
في المكان الصحيح لتصبح  
الحارة أجمل وأكثر نظافة.

## تذکر

ألا تطعم العصافير حتى لا  
تتسبب في انتشار الجرذان.

## Glöm inte!

Rätt avfall på rätt plats  
gör området finare och  
mindre skräpigt.

## این امر را مد نظر قرار دهید

که به پرندگان غذا  
ندهید. زیرا در اینصورت  
موش‌ها هم می‌آیند

## Ka digtoonow

inaad shimbiro quudiso.  
Maxaa yeelay jiiirarka  
ayaa markaas iyaguna  
imaanaya

Tillsammans för världens  
mest hållbara stad

